

MAJORITY

B O W F E L L

COMPACT BLUETOOTH SOUNDBAR

BOW-BAR-BLK



Anleitung

Kontrollen und Funktionen	1
Was ist in der Box?.....	3
Betriebsarten-Anzeigeleuchten	4
Benutzung des USB-Eingangs	4
Benutzung des Glasfaser-Eingangs (Optical Input)	5
Benutzung des RCA-Eingangs	6
Benutzung der MP3-LINK-Verbindung (Line In).....	7
Anschluss ans Stromnetz	8
Bluetooth Betrieb	9
Fehlerbehebung.....	10
Spezifikationen.....	11
Garantie	11
Informationen zur Sicherheit.....	12

3

**JAHRE
GARANTIE**

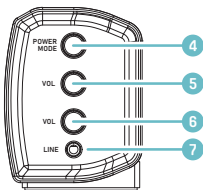
Registrieren Sie Ihr Produkt kostenlos online
mit 3 Jahren Garantie bei:
www.majority.co.uk

Frontseitenansicht/LED-Anzeigeleuchte



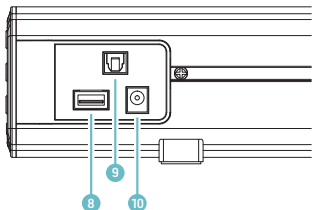
1. Lautsprechertreiber
2. Fernbedienungs-Sensor
3. LED-Anzeigeleuchte

Seitenansicht: Schaltflächen



4. Halten Sie die Taste 3 Sekunden lang gedrückt, um das Gerät ein- oder auszuschalten. Drücken Sie diese Taste, um zwischen Bluetooth, USB, LINE IN oder OPTICAL IN (Glasfaserkabel) umzuschalten.
5. Lautstärke-Erhöhung
6. Lautstärke-Absenken
7. 3,5-mm-Stereo-LINE IN

Rückseitenansicht: Anschluss der Panel-Schnittstelle

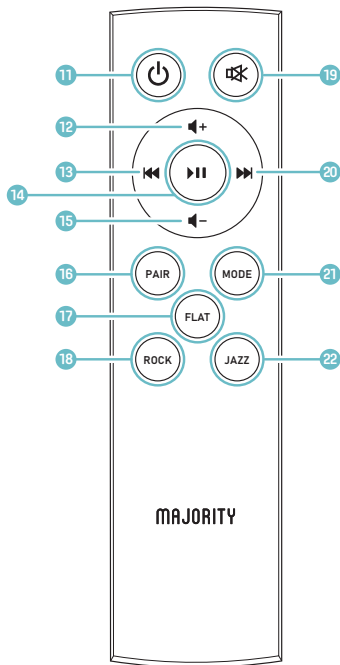


8. USB Anschluss
9. OPTICAL IN-Buchse
10. DC 12V 1,5A Steckdose

Automatische Stromversorgungsabschaltung

Wenn der angeschlossene Fernseher ausgeschaltet wird, geht Majority Bowfell nach 180 Minuten automatisch in den Standby- bzw. Bereitschaftsbetrieb.

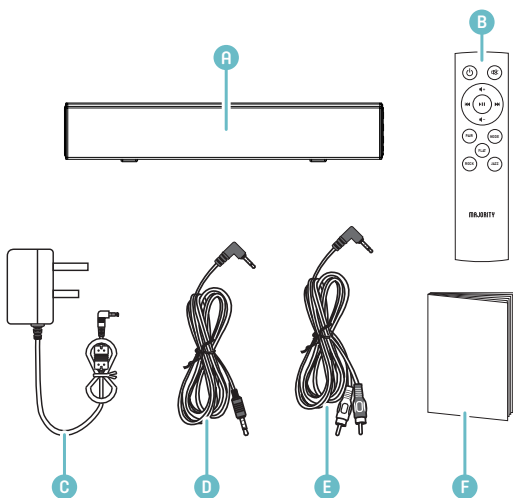
Fernbedienung



11. **Ein-/Ausschalten**
12. **Lautstärke +** Höhere Lautstärke
13. **Ein Schritt zurück:** Im Bluetooth- und USB-Modus können Sie eine Spur zurück gehen.
14. **Wiedergabe/Pause:** Ist im Bluetooth-Betrieb zu drücken, um die Medien abzuspielen oder zu unterbrechen.
15. **Lautstärke -** Geringere Lautstärke
16. **Paarung:** Drücken Sie diese Taste im Bluetooth-Betrieb, um die Tonleiste mit Ihrem Fernseher zu koppeln. Drücken Sie nochmals, um die Bluetooth-Verbindung zu trennen.
17. **FLACH:** Mit dieser Taste werden die Standard-Toneinstellungen wiederhergestellt.
18. **ROCK:** Damit stellen Sie den ROCK-Soundeffekt ein.
19. **STUMMSCHALTUNG:** Abschaltung oder Einschaltung der Soundbar-Tonwiedergabe.
20. **Ein Schritt vorwärts:** Im Bluetooth-Betrieb eine Spur oder einen Titel vorwärts gehen.
21. **BETRIEBSARTEN:** Switch Modes.
22. **JAZZ:** Damit stellen Sie den JAZZ-Soundeffekt ein.

Inhalt der Box

- A. Majority Bowfell Soundbar (Tonleiste)
- B. Fernbedienung
- C. Adapter
- D. 3,5 mm auf 3,5 mm Audiokabel
- E. 3,5 mm auf RCA Audiokabel
- F. Anleitung

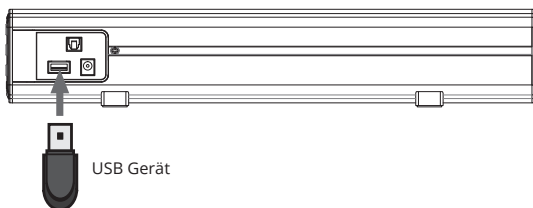


Betriebsarten-Anzeigeleuchten

Zustand	Anzeige-Leuchten
Ausschalten	Rot
Glasfaserkabel	Orangefarben
USB-Modus	Hellblau
Line-In	Grün
Bluetooth betriebsbereit	Blau blinkend
Bluetooth ist verbunden	Blau

Benutzung des USB-Eingangs

1. Schließen Sie Ihr USB-Gerät an die USB-Soundbar-Buchse (**Ref.8**) an.
2. Drücken Sie die „MODE“-bzw. Betriebsart-Taste (**Ref.21**) der Fernbedienung, die LED-Anzeige blinkt BLAU.
3. Spielen Sie Musikdateien vom USB-Gerät über die Soundbar ab.



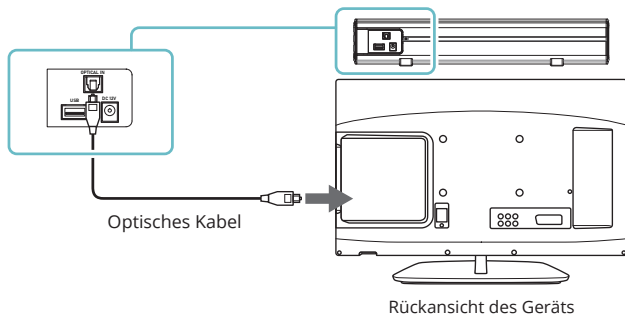
Benutzung des Glasfaser-Eingangs (Optical Input)

Zur Benutzung dieses Eingangs werden benötigt: Eine Audioquelle mit einem optischen Audioausgang und ein digitales, optisches Audiokabel (nicht im Lieferumfang enthalten).

Schließen Sie das Glasfaser Kabel an die Soundbar an (Ref.9).

Drücken Sie die Taste OPTICAL auf der Fernbedienung oder auf der Haupteinheit (Ref.4/Ref.11), um in den Optik-Modus zu wechseln. Die Betriebsartenanzeige-LED leuchtet nun GRÜN.

Sehen Sie an den Bedienelementen Ihres angeschlossenen Geräts nach, ob die Audio-Einstellungen richtig auf PCM oder Optical Audio gestellt und eingeschaltet sind.



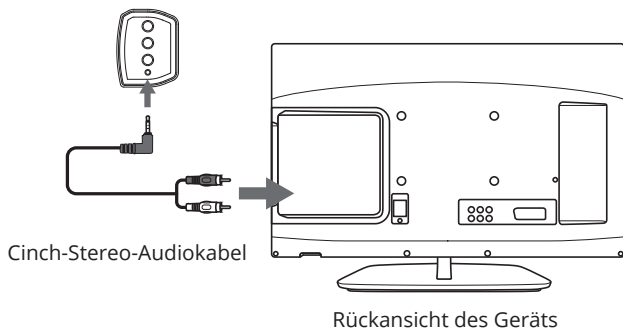
Benutzung des RCA-Eingangs

Zur Benutzung dieses Eingangs werden benötigt: Eine Audioquelle mit einem RCA-Ausgang und ein RCA-Kabel (im Lieferumfang enthalten).

Schließen Sie das RCA-Kabel an den RCA-Ausgang der Audioquelle und an den Line-In (AUX2) Eingang der Lautsprecherleiste (**Ref.7**) an.

Drücken Sie die POWER/MODE-Taste auf der Fernbedienung oder am Hauptgerät (**Ref.4/Ref.11**), um den LINE IN-Modus zu wählen. Die Betriebsartenanzeige-LED leuchtet dann GRÜN.

Versichern Sie sich an den Bedienelementen Ihres angeschlossenen Geräts, dass die Audio-Einstellungen auf PCM oder Optical Audio gestellt und eingeschaltet sind.



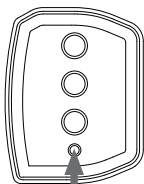
Benutzung der MP3-LINK-Verbindung (Line In)

Stecken Sie ein Ende eines 3,5 mm Audio-Eingangskabels (im Lieferumfang enthalten) in die Line-In Buchse (**Ref.7**) am Gerät.

Stecken Sie das andere 3,5 mm Kabelende in den Audio- oder Kopfhörerausgang eines MP3-Players oder einer anderen Audioquelle.

Drücken Sie mehrmals die POWER/MODE-Taste (**Ref.4/Ref.11**), um in den LINE-Betrieb zu gelangen. Die Betriebszustandsanzeige-LED leuchtet nun grün.

Seitenansicht des Geräts



3,5 mm bis 3,5 mm Audio Kabel



Audiogerät

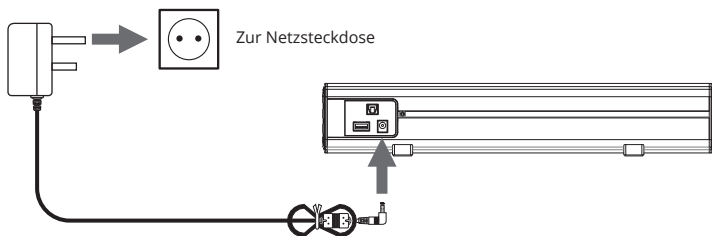
Anschluss ans Stromnetz

Kontrollieren Sie, dass Ihre Stromnetz-Spannung zwischen 100 bis 240 V Wechselstrom liegt. Spannungen, die nicht in diesem Bereich liegen, können die Soundbar beschädigen.

Wickeln Sie die ganze Länge des Netzanschlusskabels ab, um eventuelle Erwärmung bei großen Lautstärken zu vermeiden. Stecken Sie zuerst den Netzteil-Stecker der Soundbar (ohne Soundbar) in eine Netzspannungs-Steckdose. Kontrollieren Sie, dass dieser Stecker ganz in die Steckdose eingeschoben ist.

Dieses Netzteil wird auch als Trennvorrichtung benutzt. Es muss daher leicht zugänglich bleiben.

Verbinden Sie anschließend den Niederspannungsausgang des Netzteils mit der Soundbar und das Wechselstromkabel mit der Steckdose (Ref.10).



Vergewissern Sie sich, dass alle Audioanschlüsse des Geräts angeschlossen sind, bevor Sie das Gerät ans Stromnetz anschließen

Ziehen Sie den Netzstecker aus der Steckdose, wenn Sie Ihre Soundbar längere Zeit nicht benutzen.

Bluetooth Betrieb

Erstmalige Paarung eines Bluetooth-Gerts

Drücken Sie MODUS (Betriebsart) direkt auf der Fernbedienung (**Ref.21**) oder auf der Soundbar (**Ref.4**) bis der Bluetooth-Betrieb angewählt ist, was durch blinkendes Blaulicht angezeigt wird.

An Ihrem Bluetooth-Gerät wählen Sie dann „Majority Bowfell“, wenn es Sie auffordert, ein Bluetooth-Gerät auszuwählen.

Wenn Ihr Gerät ein Passwort verlangt, geben Sie das Standardpasswort „0000“ ein. Wenn Sie dabei auf Schwierigkeiten stoßen, lesen Sie bitte im Benutzerhandbuch Ihres Bluetooth-Gerätes die Anweisungen zum Paaren und Verbinden von Bluetooth-Geräten.

Wenn die Paarung und Verbindung erfolgreich abgeschlossen ist, ertönt ein Piepton und die Kopplungsanzeige leuchtet ständig blau. Nach dieser ersten Paarung bleibt das Bluetooth Gerät gepaart, wenn es nicht vom Benutzer manuell getrennt oder initialisiert wird.

Um die Paarung abzustellen, halten Sie die PAIR-Taste 3 Sekunden lang gedrückt. Sie können das Gerät nun mit einem anderen Bluetooth-Gerät paaren.

Falls Ihr Gerät nicht mehr gepaart ist oder wenn Sie feststellen, dass es nicht mehr angeschlossen ist, wiederholen Sie bitte die obigen Schritte.

Falls Ihre Soundbar einmal nicht mehr funktionieren sollte, gehen Sie bitte anhand der folgenden Checkliste vor.

Anmerkung	Mögliche Fehler und Fehlerbehebung
Keine Betriebsanzeige / keine Funktion	Kontrollieren Sie mit einem 220 V- Messgerät, ob Netzspannung in der Wandsteckdose vorhanden ist. Kontrollieren Sie den richtigen Anschluss des Soundbar-Netzteils.
Soundbar liefert keinen Ton	Prüfen Sie ob die Soundbar nicht versehentlich auf MUTE geschaltet ist. Kontrollieren Sie, ob die Betriebsart richtig gewählt wurde. Prüfen Sie, ob alle Kabel richtig installiert sind.
Kein Ton aus der Bluetooth-Verbindung	Prüfen Sie, ob Sie vor der Kopplung die PAIR-Taste gedrückt haben. Wenn das externe Gerät ein Passwort verlangt, geben Sie das Standardpasswort „0000“ ein.
Funktionsstörungen	Schalten Sie das Gerät aus und ziehen Sie den Netzstecker. Warten Sie 2 Minuten und schließen dann den Netzstecker wieder an bzw. schalten die Soundbar wieder ein. Sollte eine der Betriebsarten nicht funktionieren, versuchen Sie bitte einen alternative Anschluss, z.B. optisch, AUX oder Bluetooth.
Probleme mit der Fernsteuerung	Prüfen Sie, ob die Batterie ersetzt werden muss. Wechseln Sie die Batterie gegen eine neue Batterie aus. Prüfen Sie, ob ein Hindernis die Kommunikation der Fernsteuerung mit der Soundbar unterbricht.
Kein Ton beim Anschluss und Umschalten in den OPTICAL IN Betrieb	Überprüfen Sie und stellen Sie sicher, dass die Audio-Einstellung der Tonquelle (z.B. Fernseher, Spielkonsole, DVD-Player usw.) richtig auf PCM eingestellt ist, wenn die digitale Verbindung (z.B. optisch, HDMI und COAXIAL) benutzt wird.

Spezifikationen

Soundbar Stromversorgung	DC 12V 1,5A
Frequenzgang	30 Hz-20 kHz
SNR (Signal-Rauschabstand)	70 dB
Kanaltrennung	45 dB
Bluetooth Version	V5.0
Abmessungen (L x B x T)	38,8 x 5,4 x 7,2 cm
Nettogewicht	1,5 kg

Assistenz

Wenn Sie Hilfe für Ihre Soundbar benötigen, wenden Sie sich bitte an unser Support-Team auf der Majority-Website:

www.majority.co.uk/support

Garantie

Unsere Produkte werden mit einer Standardgarantie von 12 Monaten geliefert. Damit die Garantie gültig wird, müssen unsere Produkte auf www.majority.co.uk registriert werden. Wenn Sie auf unserer Webseite sind, gehen Sie zum Menüpunkt „Registrieren Ihres Majority Produkts“. Auf unserer Website haben Sie außerdem die Möglichkeit, Ihre Garantie kostenlos um weitere 24 Monate zu verlängern.

1. Lesen Sie bitte diese Anweisungen.
2. Verwahren Sie diese Anweisungen so auf, dass Sie sie ggf. später wiederfinden können. Diese Benutzungs-Anweisungen können auch von www.majority.co.uk heruntergeladen werden.
3. Beachten Sie bitte alle Warnungen
4. Befolgen Sie allen Anweisungen
5. Reinigen Sie das Gerät nicht mit Wasser oder in der Nähe von Wasser.
6. Achten Sie darauf, dass Lüftungsöffnungen nicht abgedeckt werden. Nehmen Sie die Installation entsprechend den Herstelleranweisungen vor.
7. Installieren Sie das Gerät nicht in der Nähe von Wärmequellen wie Heizkörpern, Wärmespeichern, Öfen oder anderen Geräten (einschließlich Verstärkern), die Wärme erzeugen.
8. Schützen Sie Netzstromleitungen vor Fußtritten, Einklemmen und insbesondere vor Abknicken an Steckern, Steckdosen und an der Stelle, wo sie aus dem Gerät austreten.
9. Verwenden Sie nur vom Hersteller angebotene Zubehörteile.
10. Ziehen Sie den Netzstecker des Geräts bei heftigen Gewittern oder wenn es längere Zeit nicht benutzt wird.
11. Überlassen Sie Wartungsarbeiten nur qualifiziertem Servicepersonal. Eine Wartung ist erforderlich, wenn das Gerät irgendwie beschädigt wurde, z.B. bei Beschädigung des Netzkabels oder des Steckers, wenn Flüssigkeit oder Gegenstände in das Gerät gelangt sind, wenn das Gerät Regen oder Feuchtigkeit ausgesetzt war, nicht normal funktioniert oder fallen gelassen wurde.
12. Offenen Flammen, wie z.B. brennende Kerzen, dürfen nicht auf das Gerät gestellt werden.
13. Entsorgen Sie gebrauchte, elektrische Produkte und Batterien gemäß den örtlichen Vorschriften.

ZUSÄTZLICHE WARNUNGEN

Das Gerät darf nicht Tropfen oder Spritzern von Flüssigkeiten ausgesetzt werden. Mit Wasser oder Getränken gefüllten Gegenstände, wie z.B. Vasen, Bierkrüge usw. dürfen nicht auf das Gerät gestellt werden.

Der Netzstecker wird zum Trennen des Geräts von der Netzstromversorgung benutzt und muss deshalb leicht erreichbar bleiben. Um das Gerät bei längerer Nichtbenutzung vollständig vom Stromnetz zu trennen und vor Gewitterblitzschlag zu schützen, ist der Netzstecker komplett aus der Netzsteckdose zu entfernen. Lassen Sie Batterien nicht unter Sonneneinstrahlung, in der Nähe von Heizkörpern oder Kaminen liegen.

RECYCLING VON ELEKTROGERÄTEN

Sie sollten ab sofort Ihre Elektroabfälle recyceln und damit den Umweltschutz unterstützen.



Dieses Symbol bedeutet, dass ein elektrisches Produkt nicht zusammen mit dem Haushaltsmüll entsorgt werden darf. Bitte stellen Sie sicher, dass es zur Entsorgung eine geeignete Anlage gebracht wird.

WICHTIG: Bitte lesen Sie vor der Anwendung dieses Geräts alle Anweisungen sorgfältig und verwahren Sie letztere für spätere Nachschlagezwecke.



Achtung Stromschlaggefahr.
Nicht öffnen !



Lesen Sie aufmerksam alle Anweisungen vor der Benutzung und verwahren Sie letztere für spätere Nachschlagezwecke.



Verwenden Sie im Wartungsfall nur identische Ersatzteile.



VORSICHT

RISIKO EINES ELEKTRISCHEN SCHLAGES NICHT ÖFFNEN



CAUTION

RISK OF ELECTRIC SHOCK
DO NOT OPEN



WICHTIG: Bitte lesen Sie vor der Anwendung dieses Geräts alle Anweisungen sorgfältig und verwahren Sie letztere für spätere Nachschlagezwecke

MAJORITY

www.majority.co.uk