

MAJORITY

---

BEN NEVIS II+

---

BLUETOOTH SOUNDBAR & SUBWOOFER

BEN-BAR-BLK-2P



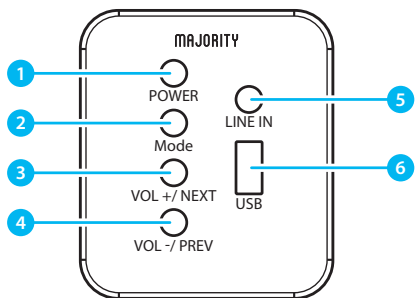
Bedienungsanleitung

<b>Kontrollen und Funktionen</b> .....	1
<b>Was ist in der Box?</b> .....	5
<b>Support</b> .....	6
<b>Bedienungsanleitung</b> .....	7
Verbindung: RCA-Audiokabel.....	7
Verbindung: Verwendung des ARC Eingang.....	8
Verbindung: Verwendung des optischen Eingangs...	9
Verbindung: Verwendung der MP3 LINK .....	10
Anschluss an das Stromnetz .....	11
Soundbar und Subwoofer anschließen.....	12
Bluetooth-Betrieb .....	13
Audio Kabellos Abspielen .....	14
FM-Modus .....	15
<b>Fehlerbehebung</b> .....	16
<b>Technische Daten</b> .....	17
<b>Garantie</b> .....	17
<b>Sicherheitsinformation</b> .....	18

**3** JAHRE  
GARANTIE

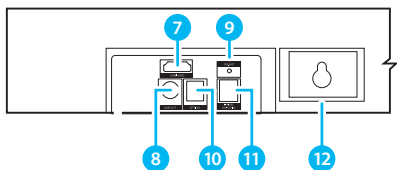
Sehen Sie sich Videoanleitungen an  
und registrieren Sie Ihr Produkt für eine  
kostenlose 3-Jahres-Garantie bei  
<https://majorityonline.co.uk/>

## Seitenansicht / Steuerkröpfe



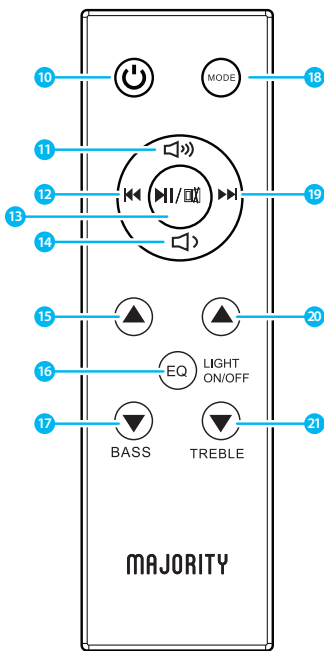
- |                         |                         |
|-------------------------|-------------------------|
| 1. Ein-/Ausschalter     | 4. Lautstärke -/ Zurück |
| 2. Modus-Taste          | 5. Line In              |
| 3. Lautstärke +/Nächste | 6. USB-Funktion         |

## Rückansicht / Verbindungen



- |                      |                   |
|----------------------|-------------------|
| 7. HDMI ARC-Eingang  | 10. FM Antenne    |
| 8. Subwoofer-Ausgang | 11. DC In Sockel  |
| 9. Optisch-In Sockel | 12. Wandhalterung |

## Fernbedienung



- 10. Einschalten/Ausschalten**  
Schalten Sie das Gerät zwischen Ein und Standby-Modus
- 11. Lautstärke +**  
Die Lautstärke einstellen

- 12. Zurück-Taste**  
Springen Sie rückwärts im AUX oder Bluetooth-Modus zum vorherigen Titel
- 13. Wiedergabe/Pause**  
Wiedergabe / Pause / Fortsetzen der Wiedergabe im Bluetooth-Modus
- 14. Lautstärke -**  
Die Lautstärke einstellen
- 15. BASS+ Tasten**  
Drücken, um den Bass zu erhöhen
- 16. EQ**  
Drücken Sie die Taste, um den Equalizer einzustellen. Halten Sie die Taste gedrückt, um die Soundbar-LED ein- und auszuschalten.
- 17. BASS- Tasten**  
Drücken Sie, um den Bass zu verringern
- 18. MODUS**  
Drücken Sie wiederholt die Taste, um zwischen den Soundbar-Modi zu wechseln
- 19. Überspringen-Taste**  
Springen Sie im AUX oder Bluetooth-Modus zum nächsten Titel

- 20. Höhe+ Tasten**  
Drücken Sie, um die Höhen zu erhöhen
- 21. Höhe- Tasten**  
Drücken Sie, um die Höhen zu verringern

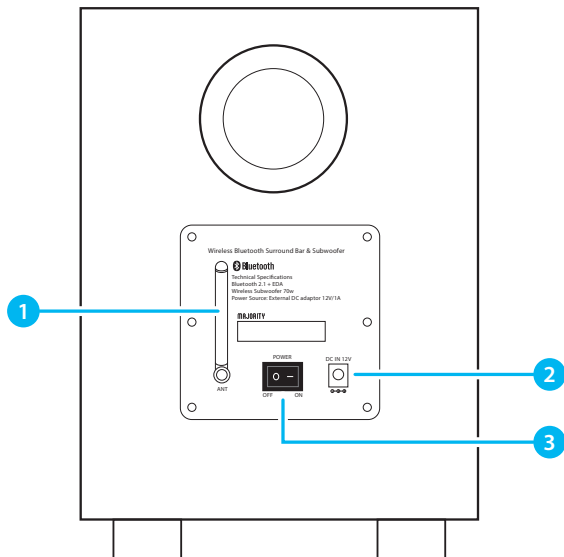
### Die Fernbedienung Benutzen

---

Der Fernbedienungssensor an der Vorderseite der Soundbar reagiert empfindlich auf die Anforderungen der Fernbedienung bis zu einer Entfernung von maximal 8 Metern und innerhalb eines maximalen Bogens von 30 Grad.

Bitte beachten Sie, dass die Reichweite abhängig von der Helligkeit des Raumes variieren kann.

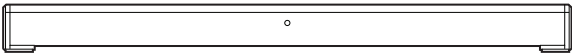
## Subwoofer



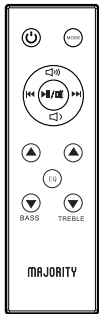
1. Bluetooth-Empfänger
2. DC-Adapter-Eingang
3. Stromschalter

## Box Inhalt

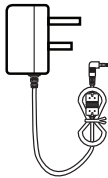
1. Majority Ben Nevis Soundbar
2. Fernbedienung
3. Adapter x2
4. 3.5mm to 3.5mm Audio-Kabel
5. Bluetooth Subwoofer
6. Bedienungsanleitung



1. Majority Ben Nevis II+ Soundbar



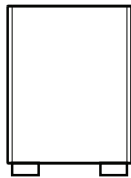
2. Fernbedienung



3. Adapter



4. Audio  
Kabel



5. Subwoofer



6. Bedienungs-  
anleitung

### Support

---

Vielen Dank für Ihren Kauf des Majority Ben Nevis 2+.

Bitte folgen Sie den Anweisungen des Handbuchs, um Ihren neuen Kauf einzurichten und die Funktionen zu genießen.

Falls Sie weitere Hilfe zu Ihrem neuen Soundbar benötigen, wenden Sie sich bitte an unser Support-Team auf der Website von Majority: <https://majorityonline.co.uk/support/>



## Verbindung: RCA-Audiokabel

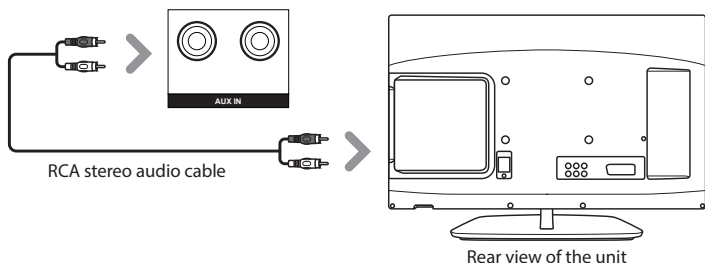
Verwenden Sie das RCA Stereo Audio Kabel, um das Stereo RCA (L/R) Audio Sockel des Fernsehgeräts mit dem LINE-IN Sockel des Gerätes zu verbinden (**Ref.5**).

Drücken Sie dann die Modus-Taste auf der Fernbedienung (**Rem.18**) oder drücken Sie die Modus-taste (**Ref.2**) am Gerät, um die LINE-Funktion zu wählen.

Schalten Sie Ihren Fernseher ein, um das Majority Ben Nevis 2+ zu verwenden.

**Fehlerbehebung:** Wenn Sie kein Bild empfangen oder Interferenzen feststellen, vergewissern Sie sich, dass das RCA-Kabel an die RCA-Anschlüsse des Fernsehgeräts angeschlossen ist. Dadurch wird sichergestellt, dass der Sound korrekt exportiert wird.

Wenn Ihr Fernsehgerät keine RCA-Anschlüsse für den Ausgang besitzt, verwenden Sie bitte eine alternative Verbindungsmethode.



## Verbindung: Verwendung des ARC Eingang

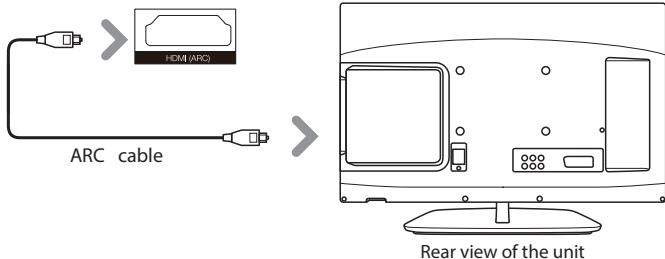
Sie benötigen: Eine Audioquelle mit einem ARC-Audioausgang und einem ARC-Audiokabel (nicht im Lieferumfang enthalten).

Schließen Sie das ACR-Audiokabel an den ARC-Ausgang der Audioquelle und an den ARC-Eingang der Lautsprecherschiene an (**Ref.7**).

Drücken Sie die POWER-Taste an der Soundbar (**Ref.1**) oder die POWER-Taste direkt an der Fernbedienung (**Rem.10**), um das Gerät einzuschalten.

Drücken Sie die MODE-Taste an der Fernbedienung (**Rem.18**), um in den ARC-Modus zu wechseln, oder wählen Sie die Mode-Taste (**Ref.2**) am Hauptgerät wiederholt aus, um den ARC-Modus zu wählen.

Stellen Sie mithilfe der systemeigenen Steuerelemente des angeschlossenen Geräts sicher, dass die Audioeinstellungen auf ARC oder HDMI Audio eingestellt und aktiviert sind. Audio von der angeschlossenen Audioquelle wird jetzt über die Lautsprecher wiedergegeben.



## Verbindung: Verwendung des optischen Eingangs

**Sie benötigen: eine Audioquelle mit einem optischen Audioausgang und einem Digitalen Optischen Audiokabel (nicht mitgeliefert).**

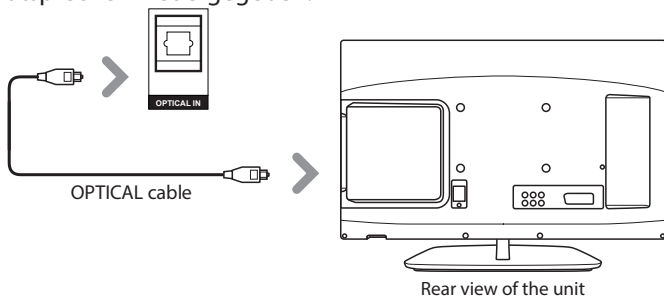
Verbinden Sie das Digitale Optische Audiokabel mit dem optischen Ausgang der Audioquelle und dem optischen Eingang der Lautsprecherleiste (**Ref.9**).

Drücken Sie den POWER schalter an der Seitenwand (**Ref.1**) oder den POWER schalter direkt auf der Fernbedienung (**Rem.10**), um das Gerät einzuschalten.

Drücken Sie die MODE-Taste auf der Fernbedienung (**Rem.18**), um in den optischen Modus zu wechseln oder drücken Sie MODE-taste am Hauptgerät, um den optischen Modus auszuwählen (**Ref.2**).

Stellen Sie bei den nativen Steuerelementen Ihres angeschlossenen Geräts sicher, dass die Audioeinstellungen auf PCM oder Optisches Audio eingestellt und aktiviert sind.

Audio von der angeschlossenen Audioquelle wird nun über die Lautsprecher wiedergegeben.



## Verbindung: Verwendung der MP3 LINK

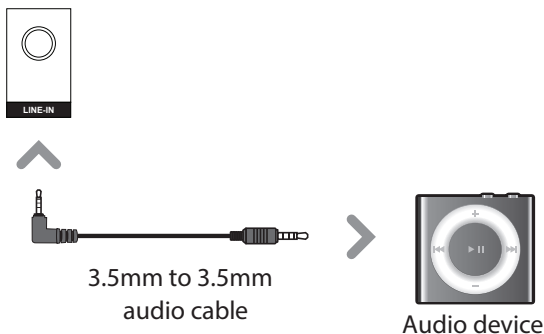
Schließen Sie ein Ende eines 3,5mm Audioeingangskabels (mitgeliefert) an den LINE-IN Eingang des Geräts an (**Ref.5**). Trennen Sie vor dem Gebrauch alle Kabel, die an die Stereo-RCA-Eingänge angeschlossen sind.

Stecken Sie das andere Ende des Kabels in den Audioausgang / Kopfhörerausgang eines MP3-Players oder einer anderen Audioquelle.

Drücken Sie die POWER-Taste an der Seite (**Ref.1**) oder die POWER-Taste direkt auf der Fernbedienung (**Rem.10**), um das Gerät einzuschalten.

Drücken Sie wiederholt die Taste MODE (**Ref.2**) oder drücken Sie direkt die MODE Taste der Fernbedienung (**Rem.18**), um in den LINE-Modus zu gelangen.

Audio, das über das angeschlossene Gerät wiedergegeben wird, wird nun über die Lautsprecher wiedergegeben.



## Anschluss an das Stromnetz

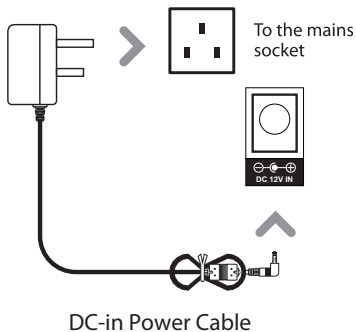
Stellen Sie sicher, dass das Netzteil eine Spannung von 100 V - 240 V hat.

Dieses Gerät ist für die Verwendung eines Adapters ausgelegt.

Wenn Sie das Gerät an eine andere Stromquelle anschließen, kann dies zu Schäden am Gerät führen.

Wickeln Sie das Netzkabel vollständig ab. Schließen Sie den Netzstecker an eine Steckdose an. Stellen Sie sicher, dass der Hauptschalter vollständig in die Steckdose eingesteckt ist.

Schließen Sie den Adapter an das Gerät und die Steckdose an (**Ref.11**).



Stellen Sie sicher, dass alle Audioverbindungen des Geräts vor dem Anschließen an die Netzsteckdose angeschlossen sind.

Ziehen Sie das Netzkabel aus der Steckdose, wenn das Gerät längere Zeit nicht benutzt wird.

### Soundbar und Subwoofer anschließen

---

Der Subwoofer und die Soundbar verbinden sich drahtlos miteinander, um ein Surround-Sounderlebnis zu ermöglichen. Dadurch können Sie den Subwoofer in der Ecke des Raums platzieren, um sicherzustellen, dass der Ton Ihres Fernsehgeräts den Raum füllt.

Um sie miteinander zu verbinden, stellen Sie sicher, dass Ihre Soundbar über das Stromnetz mit Strom versorgt wird und für die Ersteinrichtung eingeschaltet ist. Drücken Sie dazu die Ein-/Austaste (**Ref.1**) am Gerät oder die POWER-Taste der Fernbedienung (**Rem.10**).

Schließen Sie den Subwoofer an eine Stromquelle an und schalten Sie ihn über den Netzschalter ein (**Subwoofer Ref.3**).

Der Subwoofer und die Soundbar sollten sich dann automatisch über eine drahtlose Bluetooth-Verbindung verbinden.

Wenn Sie Probleme mit der Konnektivität haben, bewegen Sie den Subwoofer zur Einrichtung näher an die Soundbar.

## Bluetooth-Betrieb

---

### Ein Bluetooth-Gerät zum ersten Mal Paaren.

Drücken Sie die POWER-Taste am Gerät (**Ref.1**) oder die POWER-Taste auf der Fernbedienung (**Rem.10**), um das Gerät einzuschalten.

Wählen Sie und drücken Sie die MODE direkt auf der Fernbedienung (**Rem.18**) oder drücken Sie die MODE-Taste (**Ref.2**) wiederholt, um in den Bluetooth-Modus zu gelangen.

Wählen Sie mit den nativen Steuerelementen auf Ihrem Bluetooth-Gerät in Ihren Bluetooth-Einstellungen die Option "Majority Ben Nevis II+" aus, um zu koppeln.

Wenn Ihr Gerät ein Passwort anfordert, geben Sie den Standardwert "0000" ein. Anweisungen zum Koppeln und Anschließen von Bluetooth-Geräten an Ihr jeweiliges Gerät, finden Sie in der "Bedienungsanleitung".

Nach der ersten Paarung bleibt das Gerät gekoppelt, es sei denn, es wird vom Benutzer manuell nicht gepaart oder bis es aufgrund eines Zurücksetzens des Geräts gelöscht wird.

Wenn das Gerät nicht angeschlossen werden sollte oder keine Verbindung hergestellt werden kann, wiederholen Sie die oben beschriebenen Schritte.

### Audio Kabellos Abspielen

---

Befolgen Sie die Anweisungen zum Koppeln eines Bluetooth-Geräts.

Verwenden Sie die nativen Steuerelemente des verbundenen Bluetooth-Geräts, um einen Titel auszuwählen.

Verwenden Sie die Fernbedienung, um den Titel abzuspielen /anzuhalten oder zu einem ausgewählten Titel vorwärts/rückwärts zu springen (**Rem.12,13,19**).

Audio, das über das verbundene Bluetooth-Gerät wiedergegeben wird, wird nun über die Lautsprecher wiedergegeben.



## FM-Modus

---

Wählen Sie und drücken Sie die MODE direkt auf der Fernbedienung (**Rem.18**) oder drücken Sie die MODE-Taste (**Ref.2**) wiederholt, um in den FM-Modus zu gelangen.

Stellen Sie sicher, dass die Kabelantenne auf der Rückseite der Soundbar ausgefahren ist.

Halten Sie im UKW-Modus die Taste "Wiedergabe/Pause" auf der Fernbedienung (**Rem.13**) oder der Soundbar gedrückt, um nach verfügbaren UKW-Sendern zu suchen.

Wenn die Suche abgeschlossen ist, speichert die Soundbar die Sender mit gutem Signal. Um durch diese gespeicherten Sender zu blättern, drücken Sie die Tasten 'Zurück/ Überspringen' auf der Fernbedienung (**Rem.12/19**).

### **Bitte beachten Sie:**

Wenn Sie Probleme mit Empfangsstationen haben, führen Sie einen weiteren automatischen Suchlauf durch und passen Sie die Antenne bei Bedarf an.

## Fehlerbehebung

<b>Fehlfunktion</b>	<b>Mögliche Ursachen/Maßnahmen</b>
Keine Energie/Funktion	Überprüfen Sie, ob die Stromversorgung an der Wand ein- oder ausgeschaltet ist. Prüfen Sie, ob das Netzteil richtig an die Steckdose angeschlossen ist oder nicht.
Kein Ton	Überprüfen Sie, ob die Kabel richtig installiert sind oder nicht. Wenn dies der Fall ist, versuchen Sie es mit einem alternativen Kabel, wenn Sie es an Ihr Fernsehgerät anschließen. Vergewissern Sie sich, dass sich das Gerät nicht im Standby-Modus befindet.
Kein Ton von der bluetooth Verbindung	Vergessen Sie die Soundbar von Ihrem Gerät und stellen Sie die Verbindung wieder her. Überprüfen Sie, ob für das externe Gerät das Passwort "0000" erforderlich ist.
Funktionsstörung	<b>Schalten Sie das Gerät aus und ziehen Sie den Stecker ab. Lassen Sie es für 2 Minuten und schalten es wieder ein.</b> <b>Wenn ein bestimmter Modus Probleme verursacht, versuchen Sie es mit einer alternativen Verbindung zu Ihrem Fernsehgerät, z. B. Optical oder Bluetooth.</b>
Kein Ton bei Verbindung und es wechselt in den OPTISCHEN-IN Modus	Überprüfen Sie, ob die Audioeinstellung der Eingangsquelle (z. B. Fernseher, Spielekonsole, DVD-Player usw.) bei Verwendung einer digitalen Verbindung (z. B. Optisch, HDMI und COAXIAL) auf PCM-Modus eingestellt ist.

## Technische Daten

---

Stromversorgung	DC 12V/1A
Stromverbrauch	75W
Leistungsabgabe (maximal)	75W*2 + 75W Subwoofer
Frequenzgang	+/- 3dB
Bluetooth	V3.0
Maße (BxHxT)	76.2 x 5.3 x 6.9 cm sound bar 28 x 19.7 x 19.7 cm sub woofer

## Garantie

---

Alle Produkte haben eine Standardgarantie von 12 Monaten. Alle Artikel müssen auf [www.majorityonline.co.uk](http://www.majorityonline.co.uk) registriert sein, damit die Garantie gültig ist. Sobald Sie auf der Webseite sind, verwenden Sie das Menü, um "Registrieren Sie Ihr Produkt" zu finden. Sie erhalten außerdem die Möglichkeit, Ihre Garantie für weitere 24 Monate kostenlos zu verlängern.

# Sicherheitsinformation

## 1. Lesen Sie diese Anleitung.

2. Bewahren Sie diese Anleitung auf. Anleitungen stehen auch zum Download unter [www.majorityradios.co.uk](http://www.majorityradios.co.uk) zur Verfügung.
3. Beachten Sie alle Warnungen.
4. Befolgen Sie alle Anweisungen.
5. Reinigen Sie das Gerät nicht in der Nähe von oder mit Wasser.
6. Nur mit einem trockenen Tuch reinigen.
7. Blockieren Sie keine Lüftungsöffnungen. In Übereinstimmung mit den Anweisungen des Herstellers installieren.
8. Installieren Sie es nicht in der Nähe von Wärmequellen, wie Heizkörpern, Heizregistern, Öfen oder anderen Geräten (einschließlich Verstärkern), die Wärme erzeugen.
9. Schützen Sie das Netzkabel vor dem Betreten oder Einklemmen vor allem an Steckern, Steckdosen und dem Punkt, an dem sie aus dem Gerät austreten.
10. Verwenden Sie nur vom Hersteller empfohlene Zusatzgeräte / Zubehörteile.
11. Ziehen Sie den Netzstecker bei Gewittern aus der Steckdose oder wenn Sie das Gerät längere Zeit nicht benutzen.
12. Verweisen Sie alle Wartungsarbeiten an qualifiziertes Servicepersonal.  
Die Wartung ist erforderlich, wenn das Gerät in irgendeiner Weise beschädigt wurde, z. B. das Netzkabel oder der Stecker beschädigt ist, Flüssigkeit verschüttet wurde oder Gegenstände in das Gerät gefallen sind, das Gerät Regen oder Feuchtigkeit ausgesetzt war, nicht normal funktioniert oder fallen gelassen wurde.
13. Keine nackten Flammenquellen, wie z. B. angezündete Kerzen, sollten auf das Gerät gestellt werden.
14. Entsorgen Sie gebrauchte elektrische Produkte und Batterien entsprechend Ihren örtlichen Behörden und Vorschriften.


## ZUSÄTZLICHE WARNHINWEISE

Das Gerät darf keinen Tropfen oder Spritzwasser ausgesetzt werden, und es dürfen keine mit Flüssigkeit gefüllten Gegenstände, wie Vasen, auf das Gerät gestellt werden.

Der Hauptstecker dient zum Trennen des Gerätes und sollte während des bestimmungsgemäßen Gebrauchs gut betrieben werden. Um das Gerät vollständig vom Netz zu trennen, muss der Netzstecker vollständig aus der Steckdose gezogen werden.

Der Akku darf nicht übermäßiger Hitze wie Sonnenschein, Feuer oder dergleichen ausgesetzt werden.

## RECYCLING ELEKTRISCHER PRODUKTE

 Sie sollten jetzt Ihre Abfall-Elektrowaren recyceln und dabei die Umwelt unterstützen. Dieses Symbol bedeutet, dass ein elektrisches Produkt nicht mit normalem Hausmüll entsorgt werden darf.

Bitte stellen Sie sicher, dass es zu einer geeigneten Einrichtung zur Entsorgung gebracht wird, wenn es nicht mehr verwendet wird.

**WICHTIG:** Bitte lesen Sie alle Anweisungen sorgfältig vor Gebrauch durch und bewahren Sie sie zum späteren Nachschlagen auf.



Risiko eines Elektroschocks.



Nicht öffnen.



Lesen Sie alle Anweisungen sorgfältig vor Gebrauch durch und bewahren Sie sie zum späteren Nachschlagen auf.

Bei der Wartung nur identische Ersatzteile verwenden.



**CAUTION**

RISK OF ELECTRIC SHOCK  
DO NOT OPEN



**ATTENTION**

RISQUE D'ELECTROCUTION  
NE PAS OUVRIR



**WICHTIG:** Bitte lesen Sie alle Anweisungen vor dem Gebrauch Sorgfältig durch und bewahren Sie sie zur späteren Verwendung auf



# MAJORITY

[www.majorityonline.co.uk](http://www.majorityonline.co.uk)